

2022年9月26日

報道関係者各位



株式会社サン・クロレラ

自然が生んだ栄養バランス「サン・クロレラ A」の新 TV-CM

## 小西真奈美さん & IKKO さん 初共演

一人二役で現れた IKKO さんがまさかの合体！？

インパクト抜群のシーンに小西さんも仰天！

「両方を IKKO に」篇

10月1日（土）から中京圏で放映開始（全国は順次）

公式 YouTube でも公開！

～インタビューでは IKKO さんが小西さんにオススメのインナーケアをアドバイス～

株式会社サン・クロレラ（本社：京都市下京区、代表取締役社長：中山 太）は、クロレラが含む 60 を超える栄養素・成分をそのまま凝縮した天然由来の健康食品「サン・クロレラ A」の新イメージキャラクターに、女優の小西真奈美さん、美容家・タレントの IKKO さんを起用し、新 TV-CM「両方を IKKO に」篇（15 秒）を、2022 年 10 月 1 日（土）から中京圏で放映開始します（全国は順次）。また、公式 YouTube でも公開します。



新 TV-CM「両方を IKKO に」篇

## ■新 TV-CM「両方を IKKO に」篇について

---

緑藻類の「クロレラ」を使用した「サン・クロレラ A」は、60 種類以上の多様な栄養素・成分をバランス良く含んだ健康食品です。野菜などに多く含まれるビタミン・ミネラル・葉緑素、お肉などに多く含まれるタンパク質といった、健康な身体づくりに欠かせない栄養素・成分を簡単に摂取することができます。

今回の新 CM では、部屋でヨガをしていた小西さんのもとに、突然野菜をモチーフにしたグリーン衣装の“野菜 IKKO さん”、肉をモチーフにした真っ赤な衣装の“肉 IKKO さん”が相次いで登場。「健康には野菜…」 「だけじゃダメ！！タンパク質も！！」と呼びかけながら、その場で合体し、一粒のサン・クロレラ A に姿を変えて小西さんの手のひらに収まるというストーリーを通じて、野菜の栄養素もお肉のタンパク質も、“これイッコ（IKKO）”で手軽に摂れる「サン・クロレラ A」の魅力を訴求していきます。

「サン・クロレラ A」の化身を一人二役で演じた IKKO さんによるインパクト抜群の登場シーンをはじめ、それぞれのゴージャスな衣装、「その両方が…イッコで～！」と叫びながら合体するコミカルな場面、さらにはそんなダブル IKKO さんの存在感に圧倒されまくる小西さんの多彩なリアクションなど、見どころ満載の新 CM にご期待ください。

## ■CM ストーリー

---

小西さんが自宅でヨガをしていると、突然背後から「ねえ、知ってる？」という声が聞こえてきます。ハッと振り向くと、そこには全身グリーン衣装をまとった“野菜 IKKO さん”の姿が。「健康には野菜…」と、さっそうとスクートを広げて野菜をアピールしています。すると、今度は庭の方から「だけじゃダメ！！」という声が聞こえてきて、「えっ…」と驚きながら振り向く小西さん。そこには全身赤の衣装をまとった“肉 IKKO さん”がいて、「タンパク質も！！」とフラメンコのように情熱的な仕草で肉をアピールしています。

あまりの存在感に圧倒されている小西さんの前で、「その両方が…イッコで～！」と叫びながら、ポーズを取って合体する“野菜 IKKO さん”と“肉 IKKO さん”。次の瞬間、二人ともボンッと煙に包まれて、一粒のサン・クロレラ A に変身し、小西さんの手のひらにポトリと落ちてきます。「両方摂れる！」「サン・クロレラ A～♪」というナレーションと商品カットに続いて、最後は小西さんと“野菜 IKKO さん”と“肉 IKKO さん”のスリーショット。3 人同時に「サン・クロレラ」のセリフで締めくくります。

## ■撮影エピソード

---

### ◇小西さんの美しいヨガポーズに視線釘付け！

撮影は 9 月上旬、都内のハウスタジオで行われました。小西さんはデニムに白のシャツ、髪を後ろに一つ束ねのカジュアルなスタイルで登場。さっそく CM 冒頭のヨガ「パリヴリッタパールシュヴァコーナーサナ」（脚を前後に大きく開いて立ち、床を踏み込んだ右膝の内側に、両手を合わせたまま体を捻って右肘を入れる）ポーズの撮影に臨みました。小西さんはトレーナーの先生に「まずは体のどこをほぐせばいいですか？」と尋ねて、準備運動を開始。「ヨガはあんまりやったことがなくて」とのことですが、週 2、3 回バレエに通っているため体がとても柔らかく、初見にもかかわらず、しなやかで美しい体勢をキープし、周囲の視線を釘付けにしていました。

#### ◇「どんだけ～」ポーズのツーショット写真撮影など初共演で意気投合

初共演ながら、ファーストテイクから息ぴったりの掛け合いを披露して、現場を盛り上げていた小西さんと IKKO さん。本編ではいきなり現れた“肉 IKKO さん”に圧倒されてしまう小西さんのリアクションが印象的ですが、撮影当日は IKKO さんのコミカルな演技を前に、カットが掛かった途端、毎回監督やスタッフの皆さんから大きな笑い声が広がり、小西さんも IKKO さんと顔を見合わせながら、「アハハハ」と楽しそうに笑う姿が何度も見られました。その後、おなじみ「どんだけ～！」のポーズでツーショット写真を撮ったり、IKKO さんオススメの韓国グルメトークで盛り上がったりしていた二人。今回の撮影を通じて、すっかり意気投合していました。

#### ◇IKKO さんのこだわりがギッシリ詰まった 2 種類の衣装

撮影の合間、ご自身が身につけている衣装について、「本番まで 10 回ぐらいフィッティングして、デザインや素材を徹底的に見直し、アクセサリ・造形物も前日ギリギリまで調整しました」「動きの多い撮影なので、私のアクションやスタイリングで NG が出ないよう、出来る限り軽くしました」などと、製作時のこだわりを明かした IKKO さん。ご本人曰く、全体的に「韓国ではやりの“ニュートロ”（New と Retoro を融合させた造語）に近い」雰囲気になったそうで、点数をつけるとしたら「120 点！」とのこと。肉、野菜ともに、IKKO さんの美的センスが詰まったその仕上がりは、ゴージャスカつインパクト抜群で、最も近くで目の当たりにした小西さんも「IKKO さんの素敵な衣装は大注目です！」と CM の見どころに挙げていました。

#### ◇“肉 IKKO さん”と“野菜 IKKO さん”のキャラを一人二役で演じ分ける

“肉 IKKO さん”のシーンでは、「情熱的な感じで思い切ってやりましょう」という監督の指示に応じて、フラメンコを彷彿とさせるエネルギッシュなアクションを次々と披露し、OK テイクを連発していた IKKO さん。一方、「ピュアな感じと優しさを意識して臨みました」という“野菜 IKKO さん”のシーンは、撮影中「肉よりも野菜の方が難しいかも」と語っていたように、毎回プレイバックを確認しては監督と話し合い、自らセリフ回しや振付のアイデアを提案したり、「もう一回お願いします」とリクエストしたりして、とことんベストショットを追求していました。「監督のこだわりがすごくて」と言いつつも、一人二役のキャラクターをより魅力的に見せたいという情熱は監督に勝るとも劣らないほどお持ちの IKKO さん。撮影に懸けるお互いのエネルギーの相乗効果によって、回を重ねるごとに現場の熱気が高まり、監督の口から「OK！」が出た瞬間、割れんばかりの拍手と歓声が湧き起こりました。

#### ◇小西さんが IKKO さんのモノマネにチャレンジ！

カメラ目線で呼びかけるラストカットは、最終的には「サン・クロレラ」が採用されましたが、数パターン撮影しました。その中の「検索～！」というセリフ回しがいまいちしっくり来ない小西さんに対して、監督から「もうちょっと IKKO さんの雰囲気を注入してみませんか」という指示が出ました。「どういう感じですか？ ちょっとやってみてください」というリクエストに、監督が IKKO さんの口真似をしてみせると、小西さんは本番で監督の言い回しをそのまま再現。IKKO さんそっくりの振り切った演技に、小西さんが思わず「大丈夫かなあ」と照れ笑いを浮かべると、現場は大爆笑に包まれました。

## ■小西真奈美さんインタビュー

---

### ——IKKOさんと初共演された感想をお聞かせください。

まず IKKO さんが現場に入っていっちゃった時、美しいと思って。初めてお会いさせていただいたんですけど、とっても丁寧で、明るいパワーのある方で、一緒に作った作品がどんな風になるのかすごく楽しみです。

### ——健康のために食生活で大切にしていることについてお聞かせください。

あれがいい、これがいいと言っていたくことをいろいろ試してみたりしますが、結局回りまわって、やっぱりお野菜とタンパク質をバランスよく摂れている時が一番体のエネルギーもあって、健康的でいられるので、忙しかった時も、お野菜とタンパク質のバランスを取って生活することは常に心がけています。

### ——食事以外で健康のためにしていることはありますか？

毎日 15 分、長くて 30 分ぐらいストレッチをしています。あとは、週に 2、3 回バレエに通っていますし、よく歩きますね。運動する時はスポーツウェアもあれば、とりあえずちょっと動きたい時は、普段着で動いてしまうことも結構あります。

### ——今回の CM の見どころをお聞かせください。

現場ではすごく柔らかくて丁寧でマイルドな IKKO さんですが、いざ撮影となると、すごく素敵で、おもしろい動きとかエナジーがブワッと出ていっちゃったので、その部分と私の表情のギャップというか、ケミストリーみたいなものを楽しんで見ていただけたらなと。あと、IKKO さんのお衣装も大注目だと思います。

### ——「サン・クロレラ A」の栄養バランスについての所感・感想をお聞かせください。

いろいろ資料を読ませていただくと、「サン・クロレラ A」には天然由来の栄養素が 60 種類ぐらい入っていて、忙しい現代人はこれを摂っていれば大丈夫、摂らない理由がないというぐらい、すごく素敵な栄養素で、それでいてナチュラルというのがとてもいいなと思いました。あと、すごく飲みやすいので、続けやすいですし、1・2 回じゃなくて長い間摂っていくことで、来年の自分、その先の自分がすごく楽しみになるなと思って、今からワクワクしています。

### ——CM をご覧になる視聴者の皆さんにメッセージをお願いします。

今回一緒した IKKO さんはすごく優しくて、エナジーティックなところもあって、出来上がりが楽しみな CM という感じがします。そのいろんな面を楽しんでいただきつつ、「サン・クロレラ A」を摂取して、未来の自分を楽しみにしたり、自分の体をいたわったりして、多くの皆さんが年齢を重ねるのが楽しいなという風になってくれたら嬉しいなと思いますし、私自身もそう感じています。

## ■ IKKO さんインタビュー

---

### ——小西さんと初共演された感想をお聞かせください。

初めてお会いしましたが、想像していたよりもすごくフレンドリーで、なんかいい感じだな、心の綺麗な人だなと思いましたね。人って若いうちはそんなにわからないんだけど、積み重なった環境の形成というものが、やっぱり歳を重ねて出てくる気がするんです。だから、環境というのはすごく向かい合わなきゃいけないもので、そんな中で、あんな風にいられるということは、とても素敵に暮らしているのかなと想像しましたね。

### ——撮影の感想をお聞かせください。

今回のように、最近割とメイキングが入ることが多いんですけど、本番にエネルギーが失われちゃうから、普段はあんまり撮らせないのね、私。だけど、今回は撮ると決めたから、やっぱりポイントをつけて、自分の見せたいところをしっかり見せたいなと思って。CM のメイキングでは初めてですが、ノーメイクを披露しました（笑）。ノーメイク～！

### ——今回の衣装は製作時からかなりこだわったようですが、実際に着てみていかがでしたか？

今回の CM 撮影直前の 8 月 1 日、私がコロナ陽性になって 2 週間休みを取ったんです。ご迷惑をお掛けした CM チームの皆さんに、そのことをしっかりといち早く、お伝えしなきゃいけないなと思ってお伝えしたら、撮影を延期してくれると聞いた時、ちょっと涙が出そうになりました。最初は製作期間が 1 カ月ちょっとあったんですよ。でも、ただ、休んだ分、製作期間が短くなったので、私自身こんなすごい衣装を作れるのかなと思っちゃったんですけど、スタイリストの先生と衣装を作る先生と別々に組んでいただいて。それから必死で監督の思い描く形にしていけるのが、本当に難しかったんですよ。いいと思っていたものが割とボリュームが出過ぎたり、元々 8 月に撮影する予定だったので、暑いんじゃないかと生地を変えたりとか。最終的に肉の衣装は結構厚くなっちゃったので、極力チュチュを多くして、風が通るようにしたり、中に入れていたものもスリットから全て何度もやり直したり、造形物も前日までスタッフ全員、リモートで 10 回以上打ち合わせしました。

### ——IKKO さんやスタッフの皆さんの思い入れがたくさん詰まった衣装なんですね。

打ち合わせ中、この人たち何言ってんのかしらと思った時もありますが、すぐクライアントさんのことを思った制作会社の方々なんだなとつくづく思いましたね。CM でそこまでやるんだって。最近そこまで凝った CM って、なかなかないじゃない。それはありがたいことであり、最終的に私の出演部分も私が生きるように作っていただきました。出演者に関しては、イメージが強ければ強いほど、信頼と不安のせめぎ合いみたいなものがあるんですね。そのイメージとピタッと納得のいくところに落ち着いて、安定した状態で良いものが撮れたんじゃないかなと思います。私一人のエネルギーではなくて、やっぱり皆さんのエネルギーです。本当にそう思いましたね。

### ——健康のために、食生活で大切にしていることについてお聞かせください。

エネルギーを入れようとした時、ゴミ箱に捨てるものと身体に入れていくもの、この 2 大要素はとても重要な気がします。例えば、化粧品は今まで、今日浴びるものをブロックしながら、夜にケアをしていくという考え方が一般的だったんです。でも、地球の環境が変わって、40 度超えになってしまったので、もうそんなことやってられないんですよ。そうすると、リアルタイムの 1 分 1 秒のダメージをいかにブロックしながら、クリアにしたり、軽減したりしていくことはとても重要だと思います。化粧品も、サプリメントも。

——「サン・クロレラ A」の野菜とタンパク質と一緒に摂れるという点はいかがですか？

野菜だけでもエネルギーが燃えにくくなりますよね。そこで必要なのはやっぱりタンパク質で、どこどこの点を結んでいくかということは全て大事だと思います。この点がずれていくと、やっぱり効果が激減していきますよね。今の時代、私はなんとなく実感するという実感的なものがとても重要だと思うんですよ。それが理にかなっているから、いろんな意味で「サン・クロレラ A」というのは素晴らしいと思いました。私もこれから改めてしっかり飲んでいこうと思います。

——CM の見どころをお聞かせください。

パッションかな。小西ちゃんも言ってる通り、パッションだと思いますね。最終的に 2 種類の衣装がどう繋がっていくのか、最後にちょっと見せていただいたんです。今はパッションがとても重要で、わかりやすく、明るくて、これを見ると元気になれるというか。それが全て詰まったパッションが CM の見どころのような気がします。

——CM をご覧になる視聴者の皆さんにメッセージをお願いします。

野菜とタンパク質、これ IKKO（1 個）！ どんだけ！ どんだけ！ どんだけ～！！

※一人ずつインタビューをしたため、小西さんの質問に対して、あとで IKKO さんが回答するクロストークを行いました。下記はそのやり取りになります。

【小西さん】：IKKO さんが体の内側から気をつけていること、美容や健康のためにやってらっしゃることをお聞かせください。

【IKKO さん】：今のところ行き着いたのは、どうでもいい肩の荷は下ろしていくことでしょうか。家の断捨離とかよく言われますけど、ただ捨てればいいというものではなくて、必要のないエネルギーを使っていたものは軽くしていく、わかりやすく家から全てを変えていくということです。私はそれをやるようになりました。この 3 年間で、世界的に全てを変えたような気がするんですよ。その時、私は最初こう言ったんです。「風のように生きていきたい」と。柔軟性を持たないと、このコロナ禍は生きていけないんじゃないかと思います。それとやっぱり、人がどう思うとかは関係なくて、自分らしく綺麗に生きていくということがとても重要だと思うんです。SNS が人の評価をすごく左右するようになったじゃないですか。生き方としては、どうでもいいことはもうやめて、一つの力をどこにかけていくか。それが丁寧な生き方であり、その丁寧な生き方とクリアにしていく能力が、美しさと呼んでいくんじゃないでしょうか。そうじゃないと、もう無理ですよ。私も何でもかんでも受け取って、40 代、50 代の時の頭の感覚で生きていたら、翻弄されてしまって、顔つきがひどい状態になって、どんどん太っていつちゃって。それを防ぐためには、どうでもいいところと、力を入れなきゃいけないところのバランスを取ることでですね。そうするとメンタルがクリアになっていくような気がします。

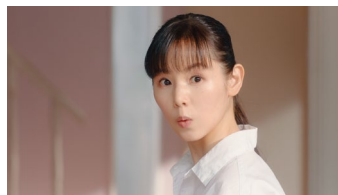
## ■ 出演者プロフィール

---

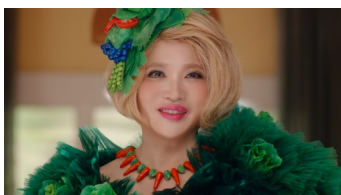
【小西真奈美】 1978 年 10 月 27 日生まれ、AB 型、鹿児島県出身

【IKKO】 1962 年 1 月 20 日生まれ、A 型、福岡県出身

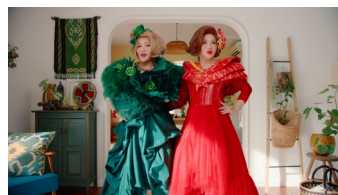
■新 TV-CM「両方を IKKO に」篇 (15 秒) ストーリーボード



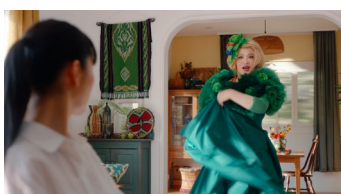
小西さん：  
そうなの



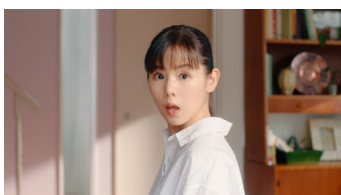
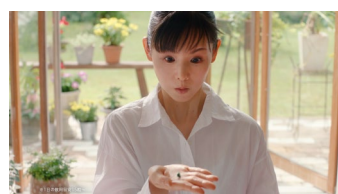
野菜 IKKO さん：  
ねえ、知ってる？



野菜&肉 IKKO さん：  
その両方が…  
イッコーで～！



健康には野菜…



肉 IKKO さん：  
だけじゃダメ！！



NA  
両方摂れる！



肉 IKKO さん：  
タンパク質も！！



サン・クロレラ A ♪



小西さん&  
野菜&肉 IKKO さん：  
サン・クロレラ！

## ■ CM 概要

タイトル	:	サン・クロレラ A 新 TV-CM「両方を IKKO に」篇 (15 秒)
出演	:	小西真奈美 / IKKO
放映開始日	:	2022 年 10 月 1 日 (土)
放映エリア	:	中京圏 (順次、全国放送)
動画 URL	:	<a href="https://youtu.be/588Q0jK8rLI">https://youtu.be/588Q0jK8rLI</a>
制作スタッフ	:	CD 佐藤朝子 PL 可児なつみ PL 清水玲 Casting 田村勇樹 Pr 平田正人・中村紅花 PM 岩倉美月 Dir 山口剛平 Ca 井本直希 Li 宮木進一 Art 荻原麻子 Music 濱野睦美

## ■ サン・クロレラ A について

製品名	:	サン・クロレラ A 粒
	:	300 粒 (60g×1 袋入) 3,564 円 (税込)
	:	900 粒 (60g×3 袋入) 9,612 円 (税込)
	:	1500 粒 (60g×5 袋入) 15,120 円 (税込)
製品ページ	:	<a href="https://sunchlorellashop.jp/chlorella/sunA/">https://sunchlorellashop.jp/chlorella/sunA/</a>



## ■ 会社概要

社名	:	株式会社 サン・クロレラ
所在地	:	京都市下京区烏丸通五条下る大坂町 369 番地
代表者	:	代表取締役社長 中山 太
設立	:	1969 年 12 月創業
資本金	:	100,000,000 円
事業種目	:	健康食品の開発、製造卸販売、輸出入 他
公式サイト	:	<a href="https://www.sunchlorella.co.jp/">https://www.sunchlorella.co.jp/</a>

### <新 TVCM に関するお問い合わせ先>

株式会社 電通 PR コンサルティング

TV 担当 : 箕輪 080-9545-8569 / [yoshiko.minowa@dentsuprc.co.jp](mailto:yoshiko.minowa@dentsuprc.co.jp)  
紙・WEB 担当 : 立野 090-9805-1032 / [hiromi.tateno@dentsuprc.co.jp](mailto:hiromi.tateno@dentsuprc.co.jp)

### <商品に関するお問い合わせ先>

株式会社サン・クロレラ ブランドコミュニケーションズ部 担当/小林  
TEL : 075-288-3043 / FAX : 075-288-3041  
E-mail : [kkobayashi@sunchlorella.co.jp](mailto:kkobayashi@sunchlorella.co.jp)